



ECHO POJEZIERZA

www.smp.olsztyn.pl

BIULETYN MIESZKAŃCÓW SPÓŁDZIELNI MIESZKANIOWEJ POJEZIERZE W OLSZTYNIE

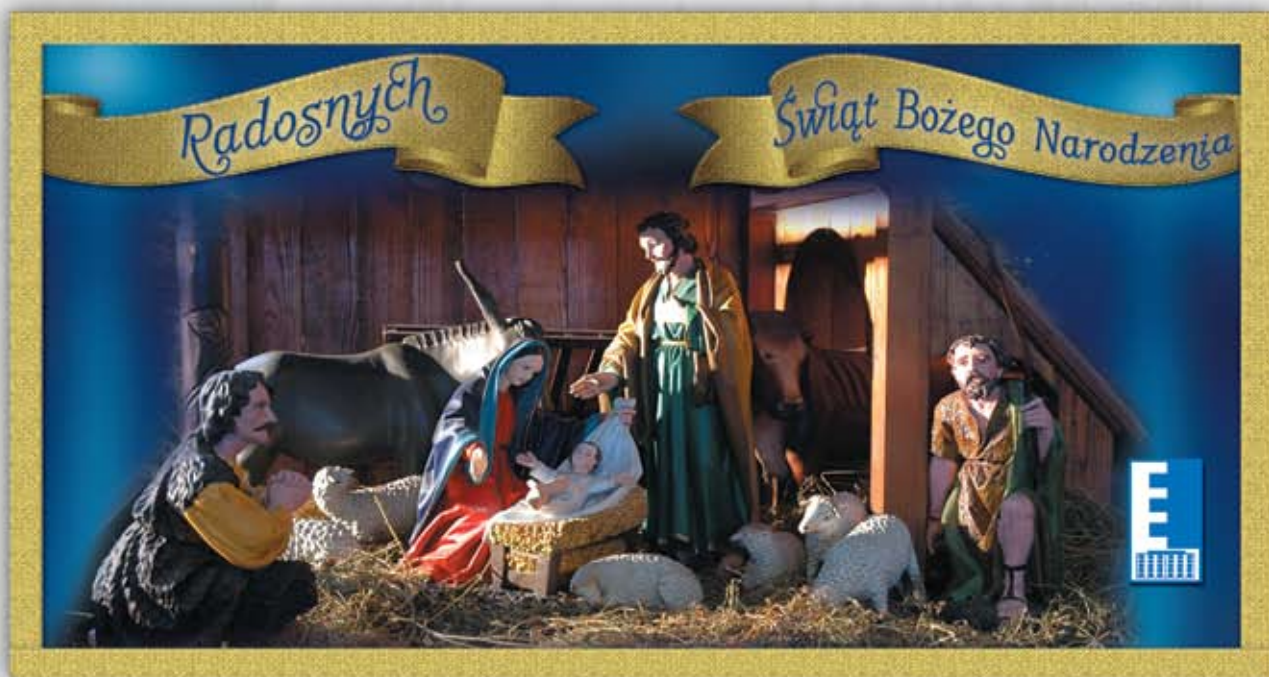
Nr 2 (83)

Grudzień 2013

Olsztyn

ISSN 1642-0160





**„Święta Bożego Narodzenia to święta
w rodzinie – święta dobrych życzeń”.**
(ks. Jan Twardowski)

**Z okazji Świąt Bożego Narodzenia,
dużo zdrowia i radości oraz obfitych darów łask płynących
z Tajemnicy Nocy Betlejemskiej i przynoszących
w Nowym Roku szczęście i pomyślność wszystkim mieszkańcom
Spółdzielni Mieszkaniowej Pojezierze
życzą
Rada Nadzorcza i Zarząd Spółdzielni**



W owym czasie wyszło rozporządzenie Cezara Augusta, żeby przeprowadzić spis ludności w całym państwie. Pierwszy ten spis odbył się wówczas, gdy wielkorządcą Syrii był Kwiryniusz. Wybierali się więc wszyscy, aby się dać zapisać, każdy do swego miasta.

U dał się także Józef z Galilei, z miasta Nazaret, do Judei, do miasta Dawidowego, zwanego Betlejem, ponieważ pochodził z domu i rodu Dawida, żeby się dać zapisać z poślubioną sobie

Maryją, która była brzemienna. Kiedy tam przebywali, nadszedł dla Maryi czas rozwiązania. Porodziła swego pierworodnego Syna, owinęła Go w pieluszki i położyła w żłobie, gdyż nie było dla nich miejsca w gospodzie.

W tej samej okolicy przebywali w polu pasterze i trzymali straż nocną nad swoim stadem. Naraz stanął przy nich anioł Pański i chwała Pańska zewsząd ich oświeciła, tak że bardzo się przestraszyli. Lecz anioł rzekł do nich: «Nie bójcie się! Oto zwiastuję wam

radość wielką, która będzie udziałem całego narodu; dziś w mieście Dawida narodził się wam Zbawiciel, którym jest Mesjasz Pan. A to będzie znakiem dla was: Znajdziecie Niemowlę, owinięte w pieluszki i leżące w żłobie».

I nagle przyłączyło się do anioła mnóstwo zastępów niebieskich, które wielbiły Boga słowami: «Chwała Bogu na wysokościach, a na ziemi pokój ludziom Jego upodobania».

Humanizacja, rewitalizacja... i co dalej?

Rozmowa z prezesem Zarządu SM Pojezierze
Wiesławem Barańskim

31 lipca br. zakończyła się tzw. humanizacja blokowisk. Spółdzielnia zrealizowała pięć projektów dofinansowanych ze środków unijnych RPO WiM 2007 – 2013. Już same ramy czasowe, obejmujące trzy lata od momentu podpisania umów z Urzędem Marszałkowskim i wartość całości projektu - ponad 39 mln zł., pokazują, że było to największe zadanie inwestycyjne, zrealizowane w zasobach SM Pojezierze od czasu zbudowania ostatniego wieżowca. Czym kierowała się spółdzielnia wchodząc w tę grę o duże pieniądze.

WB - Po pierwsze wiedzą, że pojawiają się środki unijne, z których będzie mógł skorzystać sektor spółdzielczy, a po drugie potrzebami substancji mieszkaniowej w Pojezierzu, a co za tym idzie – potrzebami samych spółdzielców. Nie oszukujemy się, wprawdzie spółdzielcze bloki wraz z dociepleniem zyskały nowe, kolorowe, ładne elewacje, lecz była to zaledwie 1/3 tego, czego rzeczywiście wymagały nasze zasoby, które – przypomnę - powstały w latach 60. i 70. ubiegłego stulecia. Pierwszy spółdzielczy dom zbudowano w 1958 roku, a pierwszy 11-kondygnacyjny wieżowiec – pod koniec roku 1965. Najstarsze budynki przekroczyły już pół wieku. Pamiętajmy również, w jakim okresie powstawały zasoby – był to czas wielkiego deficytu mieszkaniowego, permanentnych braków na rynku artykułów budowlanych, wykończeniowych, których jakość pozostawiała wiele do życzenia. Krótko mówiąc, nadszedł czas, aby przeprowadzić wielką modernizację wewnątrz budynków. Już nie wystarczyło zwykle malowanie klatek schodowych, czy częściowy remont windy. Trzeba było się zabrać za wysłużoną instalację wodno-kanalizacyjną, koszarne piwnice,

przestarzałe dźwigi osobowe. Takie były potrzeby budynków mieszkalnych, a same odpisy remontowe, ani też środki wygosparowywane przez spółdzielnię nie były w stanie tych potrzeb na taką skalę zaspokoić. Dlatego długo nie czekaliśmy z decyzją czy przystępować do konkursów rozpisanych przez Urząd Marszałkowski. Wprawdzie nastąpiła pewna zwłoka, ale nie z naszej winy; po prostu był taki moment, gdy wydawało się, że żadne spółdzielnie nie będą mogły skorzystać ze środków EFRR (Europejski Fundusz Rozwoju Regionalnego). Wszystko skończyło się jednak szczęśliwie, wystartowaliśmy w konkursach, wygraliśmy, zdobyliśmy znaczne środki - wartość dofinansowania po wykonaniu zadania wyniosła 18,1 mln zł * - największe, jakie pozyskały spółdzielnie mieszkaniowe nie tylko w naszym województwie, ale w całym kraju. Co więcej, dobrze spożytkowaliśmy te pieniądze – rozmach i szeroki front przeprowadzonych robót mówi sam za siebie.

Skuteczność z jaką spółdzielnia podeszła do tej sprawy wzbudziła podziw nawet władz samorządowych województwa. W wywiadzie dla Echa Pojezierza jesienią 2010 roku, ówczesna wicemarszałek Sejmiku, a obecnie wiceminister w Ministerstwie Skarbu Państwa – pani Urszula Paślawska uznała, że w kategorii pozyskiwania środków unijnych jesteśmy niekwestionowanym liderem.

WB - I nie myliła się pani wiceminister, gdyż przypomnę, że już wcześniej w ramach tego samego programu RPO WiM, tylko że w osi na wsparcie Małych i Średnich Przedsiębiorstw, zdobyliśmy pieniądze na zakup sprzętu do obsługi naszych terenów zielonych w warunkach letnich i



zimowych. Potem, oprócz humanizacji, skutecznie aplikowaliśmy o dofinansowanie projektów z zakresu informatyzacji i rewitalizacji. To nie są żadne przechwałki, ale w sumie ze środków EFRR zrealizowaliśmy osiem projektów wartości 63,8 mln zł i kwocie dofinansowania 26,7 mln zł. Terminowo i na dobrym poziomie.

Sumy mówią same za siebie, ale może przypomnijmy spółdzielcom na co poszły te pieniądze, gdyż są to sprawy, które zawsze interesują ludzi najbardziej.

WB - Zacznę może od wind, bo tu najlepiej widać jak z czasów wczesnego Gierka przeskoczyliśmy w XXI wiek. W ramach naszego projektu w wieżowcach spółdzielni zamontowano nowe, energooszczędne dźwigi marki Schindler typu S 6300. Wymieniono 87 wind za sumę 12, 3 mln zł. To bardzo potrzebna inwestycja biorąc pod uwagę wiek i stan wyeksploatowania dźwigów osobowych w spółdzielczych wieżowcach. W latach 2001 – 2006 stare windy jedynie modernizowano np. poprzez wymianę systemu sterowania. Warto podkreślić, że w podpisanej umowie firma zobowiązała się do 7-letniej gwarancji wszystkich zakupionych przez spółdzielnię dźwigów. Idąc dalej, wiadomo że humanizacja przyniosła najbardziej pozytywne zmiany we wnętrzach budynków, głównie na klatkach schodowych i w piwnicach. Wymieniliśmy drzwi

→ dok. str. 4

Humanizacja, rewitalizacja... i co dalej?

→ dok. ze str. 3

wejściowe, zainstalowano nowe domofony na chipy, również z opisem brajlowskim, ułatwiającym dostęp osobom niewidomym i niedowidzącym. Na schodach i podestach, w wieżowcach, ułożono estetyczne pastelowe wykładziny, a w budynkach 4-piętrowych ładny gres. Gruntownie wyremontowano ściany, wymieniono poręcze przy schodach. Wielkie remonty przeprowadzono w piwnicach, które teraz są wręcz nie do poznania – zamiast betonowych, krzywych wylewek, mamy elegancki gres, ściany są otynkowane, zainstalowano oświetlenie, wymieniono również drzwi do komórek lokatorskich. I to, co może najmniej widoczne – przeprowadzono remont instalacji wodno-kanalizacyjnej. Krótka mówiąc, zaszły niewyobrażalne zmiany, które pokażemy Państwu na zdjęciach na dalszych stronach tego numeru „Echa Pojezierza”. Dodam jeszcze, że przy realizacji naszych projektów związanych z humanizacją uczestniczyło ponad 20 firm zatrudniających ponad 500 osób. Na pewno możliwość realizacji naszych spółdzielczych projektów wpisała się w wojewódzki program przeciwdziałania bezrobociu. Chcę także podkreślić kompetentność i zaangażowanie naszych pracowników przy tym projekcie. Reasumując, wykonaliśmy kawał dobrej roboty.

Dobrej i dobrze ocenianej przez zdecydowaną większość spółdzielców. Myślę, że poprawa kondycji substancji mieszkaniowej osiedli jest również dobrze postrzegana przez mieszkańców całego Olsztyna.

WB - Jestem o tym przekonany, zwłaszcza, że poprzez rewitalizację zmienia się również krajobraz spółdzielni. Nie sposób nie zauważyć remontu chodników, parkingów, uliczek osiedlowych, nie da się przeoczyć starannie zagospodarowanej zieleni, dobrze wkomponowanych ławeczek oraz nowych, świetnie wyposażonych placów zabaw i boisk. Spółdzielcze zasoby Pojezierza wyraźnie poprawiają swój wizerunek, choć najpełniej spółdzielcy zobaczą to dopiero wiosną. Rewitalizacja terenów zewnętrznych była równie niezbędna jak remonty w budynkach. Należy pamiętać, że nasze osiedla, położone praktycznie w centrum miasta, oglądane i oceniane są nie tylko przez mieszkańców, ale i turystów. Cieszymy się, że poprawa standardów, w tym również estetycznych, budynków hamuje proces odpływu młodych i przedsiębiorczych ludzi do nowych osiedli. A to m.in. wskazywaliśmy jako na jeden z priorytetów przystępując do humanizacji.

Czy w dziedzinie pozyskiwania środków zewnętrznych, a konkretnie unijnych, spółdzielnia powiedziała już ostatnie słowo?

WB - Niekoniecznie. Wprawdzie zakończył się okres dofinansowania z UE 2007-2013, ale przed nami kolejny, obejmujący lata 2014-2020. Interesujemy się, jakie możliwości da spółdzielniom nowy program regionalny. Jeśli tylko spółdzielnie nie zostaną rozwalone przez nieodpowiedzialne decyzje polityczne wyrażane przez niektórych posłów reprezentujących, mówiąc językiem bohaterów „Wojen Gwiezdnych”, ciemną stroną mocy, i jeśli Komisja Europejska przewidzi możliwość dofinansowania projektów z zakresu mieszkalnictwa, to osobiście nie widzę przeszkód, żebyśmy znowu aplikowali o te środki. Zrobiliśmy wprawdzie dużo, ale jeszcze nie wszystkie budynki, z uwagi na ustalone dość sztywno kryteria, skorzystały z aktualnego programu. Z myślą o kolejnym etapie uczestniczymy w społecznych konsultacjach dotyczących nowych priorytetów, kryteriów i zasad finansowania. Są szanse, ale jest także wiele niewiadomych. Na pewno spółdzielnia wykorzysta każdą okazję, jeżeli tylko będzie taka sposobność.

**Dziękuję za rozmowę.
Rozmawiała Bożena Ulewicz**

*rozliczenie końcowe nie jest jeszcze dokonane, więc kwoty ostateczne mogą ulec zmianom.

Biuro Obsługi Mieszkańca

Od listopada br. na parterze w budynku spółdzielni przy ul. Kołobrzeskiej 13 prowadzone są prace remontowe. Wielu zadaje pytanie, w jakim celu? Otóż, po skończeniu robót powstaną tu nowe pomieszczenia, w których funkcjonować będzie Biuro Obsługi Mieszkańca.

Członkowie naszej spółdzielni, szczególnie osoby w podeszłym wieku lub niepełnosprawne, wielokrotnie postulowały zlikwidowanie bariery architektonicznej w postaci schodów i zamontowanie windy, dzięki której można byłoby bez wielkiego trudu dostać się do pomieszczeń na piętrach, gdzie załatwiane są wszelkie sprawy związane z posiadaniem mieszkania w zasobach spółdzielni.

Po wielu analizach doszliśmy do przekonania, że najmniej kosztownym i najwygodniejszym rozwiązaniem będzie zorganizowanie obsługi na parterze. Na ten cel zostaną zaadoptowane pomieszczenia i hol przy wejściu głównym.

W nowym biurze nasi mieszkańcy uzyskają informacje i wyjaśnią wątpliwości związane z wysokością naliczeń i rozliczeniami opłat za lokale mieszkalne, a także będą mogli składać

wnioski i inne pisma skierowane do spółdzielni.

Oprócz korzystnego efektu funkcjonalnego poprawiona zostanie estetyka pomieszczeń. Możemy zapewnić, że obsługa klientów odbywać się będzie w nowym, przyjemnym otoczeniu i jak zawsze życzliwie i kompetentnie.

Planowany termin uruchomienia biura, to początek stycznia 2014 r.

Andrzej Mróz
Wiceprezes ds. technicznych



JAK GŁOSOWALI SPÓŁDZIELCY NA WALNYM ZGROMADZENIU SPÓŁDZIELNI

W dniach od 12 do 20 kwietnia br. odbyły się obrady Walnego Zgromadzenia Spółdzielni Mieszkaniowej Pojezierze. W związku z upływem kadencji dotychczasowej Rady Nadzorczej przeprowadzono wybory, w których na wszystkich częściach Walnego Zgromadzenia uczestniczyło 1005 osób uprawnionych do głosowania.

Jak podaje protokół Komisji Skrutacyjnej, w głosowaniu tajnym oddano 977 głosów, w tym 937 głosów ważnych.

Po zliczeniu wszystkich głosów oddanych na wszystkich częściach Walnego Zgromadzenia Komisja Skrutacyjna ogłosiła, że w wyniku wyborów do Rady Nadzorczej nowej kadencji, na lata 2013 - 2016, weszły następujące osoby:

Ryszard Kamiński, Władysław Kałudziński, Olga Mokra, Michał Morawski, Józef Nakonieczny, Elżbieta Nowowiejska, Wanda Oleśńska, Maria Barbara Olszewska, Jolanta Przeborowska, Krzysztof Rajewski, Krzysztof Sekściński, Anna Skokowska, Zbigniew Surowiec, Agnieszka Wróblewska, Maria Żywicka.

Ukonstytuowała się nowa Rada Nadzorcza spółdzielni

Na swoim pierwszym posiedzeniu w dniu 29 kwietnia br. ukonstytuowała się Rada Nadzorcza Spółdzielni Mieszkaniowej Pojezierze nowej kadencji. Na początku członkowie nowej rady dokonali wyboru Prezydium. W jego skład weszły następujące osoby:

Olga Mokra	Przewodnicząca Rady Nadzorczej
Agnieszka Wróblewska	Zastępca Przewodniczącej
Jolanta Przeborowska	Sekretarz Rady Nadzorczej, Przewodnicząca Komisji Członkowsko-Mieszkaniowej i Rozliczeń
Anna Skokowska	Przewodnicząca Komisji Rewizyjnej
Krzysztof Sekściński	Przewodniczący Komisji Technicznej

DYŻURY: Przewodnicząca Rady Nadzorczej pełni dyżur w każdy pierwszy poniedziałek miesiąca, w godz. 15.30 – 17.00, w pokoju 213 (II p.). Członkowie RN dyżurują w każdy drugi i ostatni poniedziałek miesiąca, w tych samych godzinach.

Wyniki głosowań na Walnym Zgromadzeniu Spółdzielni w 2013r.

lp	uchwała w sprawie	Wyniki głosowania		
		za	przeciw	%
1	Przyjęcia protokołu z walnego zgromadzenia Spółdzielni, które odbyło się w dniach 20.04.2012r. - 28.04.2012r.	796	15	98,15
2	Rozpatrzenia odwołania zainteresowanego członka Spółdzielni o uchylenie uchwały Rady Nadzorczej w sprawie wykreślenia z członkostwa. (Utrzymanie w mocy uchwały Rady Nadzorczej w sprawie wykreślenia)	759	39	95,11
3	Zatwierdzenie sprawozdania Rady Nadzorczej za 2012r.	806	23	97,23
4	Zatwierdzenie sprawozdania Zarządu z działalności Spółdzielni za 2012r.	781	55	93,42
5	Zatwierdzenie sprawozdania finansowego za 2012r.	802	23	97,21
6	Udzielenie absolutorium za 2012 r. członkowi zarządu Panu Wiesławowi Barańskiemu	843	32	96,34
7	Udzielenie absolutorium za 2012 r. członkowi zarządu Panu Romanowi Chodor	850	29	96,70
8	Udzielenie absolutorium za 2012 r. członkowi zarządu Panu Andrzejowi Mrozowi	877	13	98,54
9	Uchwalenia kierunków działalności Spółdzielni	634	17	97,39
10	Podziału nadwyżki bilansowej Spółdzielni za 2010r.	680	17	97,56
12	Oznaczenia najwyższej sumy zobowiązań (20mln)	664	22	96,79

Lepiej już było !

Pierwszego lipca wystartował nowy system wywozu śmieci, pardon „utrzymania czystości i porządku w gminach”. Nowy „europejski” i „unijski” system miał jak za dotknięciem czarodziejskiej różdżki rozwiązać wszystkie dotychczasowe niedoskonałości gospodarki śmieciowej, zwłaszcza przysłowiowe wysypywanie śmieci do lasu. Otóż kolejny raz na pytanie „kiedy będzie lepiej” – odpowiedź brzmi „lepiej już było”. Po czterech miesiącach funkcjonowania europejskiego systemu, jak jest, każdy widzi. Co ciekawe przedstawiciele prezydenta Olsztyna, jak i on sam, na spotkaniach z mieszkańcami osiedli Pojezierze i Kormoran, wprost twierdzą, że władza samorządowa nie jest w stanie zapewnić takiego poziomu usług w zakresie odbioru odpadów, jaki zapewniała do 1 lipca 2013 r. SM „Pojezierze” w Olsztynie. Zdumiewająca szczerość.

Osobiście, uważałem, że jako spółdzielnia mogliśmy jeszcze poprawić jakość usług w tym zakresie, gdyż jak to człowiek, stale czułem niedosyt. Kolejny raz okazało się, że jak u Wyspiańskiego „pospolitość skrzeczy”, gdyż zawsze jednak może być gorzej, zwłaszcza gdy za rozwiązywanie podstawowych potrzeb mieszkańców zabiera się władza publiczna. Więc najpierw władza ustawodawcza zafundowała nam złe prawo, a władza samorządowa ze swej strony dodała marne wykonanie postanowień ustawy. Poszkodowani są jak zwykle obywatele. Szczególny sprzeciw budzi nakaz organizacji przetargów w sytuacji gdy gmina, lub spółdzielnia mieszkaniowa posiada własne służby wywożące odpady. Władcy Polski tłumaczyli nam, mauluczkiem, że taki bezwzględny wymóg stawia sama „boska” UNIA narodów europejskich. Do opinii publicznej nie przedarły się głosy ludzi bywałych w świecie, którzy twierdzili, że jest to nieprawda. Jak zwykle posłowie i se-

natorowie wykazali się nadgorliwością i rozwiązań korzystnych dla obywateli i stosowanych w krajach starej Europy, po prostu w Polsce nie wprowadzili.

Co jednak możemy zrobić my, mieszkańcy spółdzielczych osiedli, którzy na co dzień jesteście ofiarami nieudolności władzy państwowej i samorządowej? Niewiele, ale jednak możemy. Po pierwsze nie powinniśmy dopuścić do płacenia przez mieszkańców blokowisk wyższej stawki – obowiązującej w przypadku braku segregacji odpadów. W pierwszym miesiącu funkcjonowania nowego systemu w naszym sektorze stopień segregacji był najwyższy w mieście (15 %), podczas gdy w innych sektorach wynosił od 6 do 12 %. Jednak administracja spółdzielni otrzymała z Wydziału Środowiska Urzędu Miasta pisma z groźbą podniesienia opłat z powodu niezgodnego z prawem segregowania odpadów. O co chodzi? Otóż, w czarnych pojemnikach przeznaczonych do zbierania odpadów biodegradowalnych firma KOMA stwierdziła oprócz trawy, liści i innych odpadów BIO, także odpady zmieszane, ponadto plastyki i szkło. Czystość odpadów BIO jest szczególnie istotna, gdyż odpady te nie podlegają powtórnej segregacji w sortowni, lecz są bezpośrednio przewożone do kompostowania. A przecież nie da się kompostować starej parasolki, wózka dziecięcego lub puszek po piwie. Apelujemy zatem gorąco do mieszkańców o zachowanie szczególnej staranności w zapewnianiu czarnych pojemników.

Równie ważne jest zgniatanie butelek PET (plastyki) i puszek aluminiowych po wszelkiego rodzaju napojach. Niezgniecione butelki i puszki błyskawicznie zapełniają żółte pojemniki. W rezultacie obok pojemników piętrzą się mało estetyczne stopy opakowań.

Reforma śmieciowa na naszych osiedlach zbiegła się w czasie z zakończeniem realizacji projektu



foto. Archiwum

rewitalizacji, współfinansowanego z pieniędzy unijskich. Rewitalizacja znacząco poprawiła estetykę terenów zewnętrznych Pojezierza. Ten obraz burzą, oprócz przepelnionych pojemników na odpady segregowane, tzw. odpady wielkogabarytowe (stare meble, sprzęt agd), zalegające tygodniami na osiedlach. Dotychczas spółdzielnia wywoziła „gabaryty” raz w tygodniu, po reformie częstotliwość wywozu spadła do dwóch w miesiącu. Harmonogram wywozu zamieszczamy na stronie internetowej spółdzielni w zakładce „Tablica ogłoszeń” - www.smp.olsztyn.pl.

Dodatkowym utrudnieniem jest fakt, że firma odbierająca odpady nie ma obowiązku odbioru odpadów powstałych po remontach mieszkań (stare drzwi i okna, sedesy, umywalki, gruz itp.). Mieszkańcy remontujący swoje mieszkania zobowiązani są do oddzielnego zamówienia odpowiednich pojemników w firmie KOMA, lub REMONDIS za odrębną opłatą.

Wszelkie uwagi dotyczące odbioru odpadów prosimy zgłaszać do Wydziału Środowiska Urzędu Miasta w Olsztynie, **Referat gospodowania odpadami komunalnymi**: tel. 89 527-31-11, wew. 217, 218, 225, 513, 558; E-mail: ochronasrodowiska@olsztyn.eu.

Roman Chodor
Wiceprezes ds. eksploatacji

ZŁE PRAKTYKI



GRA W KOLORY




Wprawdzie w segregowaniu śmieci nasi spółdzielcy podobno przodują w całym Olsztynie, mimo to warto jeszcze raz przypomnieć, do czego nadają się kolorowe pojemniki. Zielone, żółte, niebieskie i czarne służą do klasycznej segregacji. Natomiast do innego pojemnika, np. szarego wrzucamy wszystko, co nie mieści się w tej kategorii, czyli całą resztę wymieszanych drobnych śmieci z naszych tradycyjnych kubelków, stojących najczęściej w kuchni.


POJEMNIK ZIELONY – SZKŁO

wrzucamy:	nie wrzucamy:
opakowaniowe odpady szklane, np.	- szkła tłuczonego, np. luster
- słoiki	- szkła zbrojonego
- szklane butelki białe i kolorowe	- szyb okiennych i samochodowych
- szklane opakowania po kosmetykach (bez nakrętek)	- fajansu i porcelany
	- szkła nietłukącego się, żaroodpornego
	- lamp jarzeniowych, żarówek, szkła gospodarczego (np. talerze) i doniczek


POJEMNIK NIEBIESKI – MAKULATURA

wrzucamy:	nie wrzucamy:
opakowaniowe oraz inne odpady z papieru i tektury, np.	- zabrudzonego i tłustego papieru np. z masła, smalca,
- gazety, książki, zeszyty,	- artykułów wykonanych z połączenia papieru z innymi materiałami (np. opakowania po mleku)
- papier szkolny i biurowy oraz pakowy	- torby i worki papierowe,
- tekturę i kartony oraz opakowania, wykonane z tych materiałów (np. pojemniki na jajka).	- tapet i pieluch jednorazowych.
	

POJEMNIK ŻÓŁTY – TWORZYWA SZTUCZNE I METALE

wrzucamy:	nie wrzucamy:
opakowaniowe odpady z plastiku i metalu np.	- tworzyw piankowych i styropianu,
- artykuły wykonane z plastiku w połączeniu z innymi materiałami (opakowania po mleku, soku),	- opakowań po farbach,
- opakowania po aerozolahach,	- opakowań po olejach,
- zakrętki od słoików i po kosmetykach,	- opakowań po lekach,
- nakrętki plastikowe, kapsle,	- worków i pojemników po nawozach
- puszki po konserwach,	- sztuczne i środków ochrony roślin,
- opakowania po płynach i napojach (PET), spożywczych (np. jogurtach, serkach),	- wyrobów z PCV np. płytek i wykładzin
- opakowania po artykułach gospodarstwa domowego (np. płynach, szamponach),	
- folie, woreczki foliowe, reklamówki.	

POJEMNIK NA ODPADY ZMIESZANE

wrzucamy:	nie wrzucamy:
pozostałe odpady, których nie można wysegregować zgodnie z tabelą, np.	- odpadów niebezpiecznych dla ludzi i środowiska,
- pieluchy jednorazowe	- odpadów dużych gabarytów
- trwale zabrudzone opakowania,	- zajmujących miejsce w śmietniku.
- odchody zwierzęce.	

UWAGA!

- opłucz i osusz opakowanie przed wyrzuceniem (opakowania powinny być bez zawartości),
- zawsze zgniataj puszkę, kartony i butelki plastikowe przed wrzuceniem do pojemnika (zajmą mniej miejsca),
- wyrzucaj butelki bez nakrętek i korków.

INNE ODPADY

Zużyte baterie wyrzucamy do specjalistycznych pojemników znajdujących się w obiektach użyteczności publicznej, szkołach, urzędach itp.,

Przeterminowane leki wyrzucamy do pojemników ustawionych na terenie aptek.

Do Punktu Selektywnego Zbierania odpadów (ul. Lubelska 43 D w Olsztynie) przekazujemy:

- **zużyty sprzęt elektroniczny** (także do sklepu, w którym kupujemy nowy sprzęt),
- **resztki farby, rozpuszczalników i innych chemikaliów,**
- **żarówki, świetlówki** (także do sklepu, w którym kupujemy nowy sprzęt),
- **zużyte opony** (można także zostawiać w punktach serwisowania opon),
- **odpady wielkogabarytowe** (z wyjątkiem sprzętu elektrycznego), można także wystawić w miejscu wyznaczonym przez właściciela nieruchomości,
- **odpady remontowo-budowlane (mniejsze niż 1 m sześć.**; większe ilości można umieścić w kontenerze dostarczonym przez specjalistyczny podmiot na podstawie indywidualnych umów).

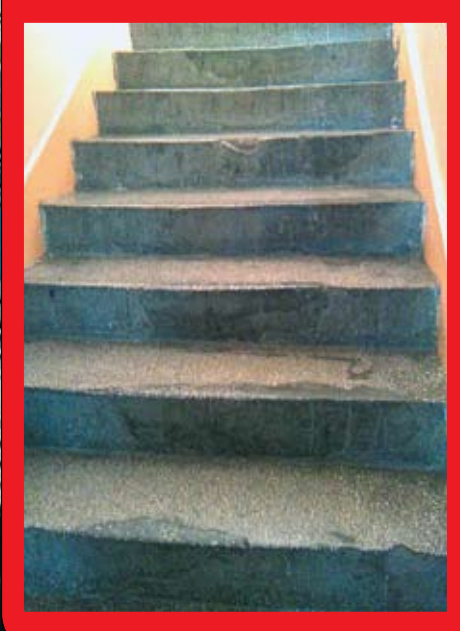
ODPADY ULEGAJĄCE BIODEGRADACJI

wrzucamy:	nie wrzucamy:
- odpady kuchenne,	- odzieży,
- pozostałości roślinne (np. trawa, gałęzie).	- mokrego papieru.

**TAK
JEST**



**TAK
BYŁO**



PROGRAM REGIONALNY
NARODOWA STRATEGIA SPÓJNOŚCI



UNIA EUROPEJSKA
EUROPEJSKI FUNDUSZ
ROZWOJU REGIONALNEGO



**TAK
JEST**



**TAK
BYŁO**



Tam, gdzie było „klepisko”, teraz jest boisko

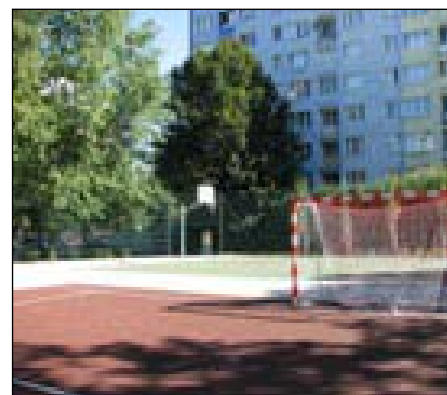
Tak, z grubsza parafrazując znaną piosenkę braci Gólców, można by powiedzieć o nowym spółdzielczym boisku usytuowanym między blokami Westerplatte 10 i 12. Latem tego roku pokazywaliśmy Państwu, jak przebiegają prace na remontowanym od podstaw starym boisku. Wczesną jesienią można tam było już grać w piłkę nożną, szczypiorniaka i koszykówkę. Jeśli tylko pogoda będzie sprzyjać, bo różne są prognozy odnośnie tegorocznej zimy, warto korzystać z zabaw na świeżym powietrzu. Na pewno jest to lepsza i zdrowsza forma spędzenia czasu, niż ślęczenie z nosem w komputerze.

Wykonane, w ramach rewitalizacji osiedli, boisko wymagało dużo pracy. Trzeba było najpierw zdemontować stare ogrodzenie, zerwać wysłużony asfalt, wykonać fundamenty pod nowe ogrodzenie.

Kolejnym etapem było: wykonanie poliuretanowej nawierzchni o powierzchni 1695 metrów kw., montaż ogrodzenia o wysokości 4 metrów, wyposażenie boiska, wreszcie prace porządkowe – zadbane o zieleni wysiewając trawę i wykonano dojścia z kostki betonowej. Dodatkowo o 2 metry podwyższono ogrodzenie od strony budynku Westerplatte 10 poprzez zamontowanie piłko-chwyty z siatki polipropylenowej.

Chcąc bliżej scharakteryzować ten nowy kompleks sportowy trzeba powiedzieć, że powstały boiska: uniwersalne do gry w piłkę nożną i ręczną o wymiarach 40x20 m, boisko do koszykówki o wymiarach 26x14 m oraz boisko do piłki siatkowej o wymiarach 18x9 m. Wyposażenie stanowią dwie bramki, dwa zestawy koszy z tablicą laminowaną, zestaw słupków do montażu siatki.

Dzięki rewitalizacji przeprowadzonej na terenach spółdzielni,



powstały niezłe warunki do uprawiania najbardziej popularnych sportów. Kto wie, może na tym boisku wyrosnie jakiś następca Roberta Lewandowskiego, a najlepiej cała drużyna futbolistów, z której może będziemy mieli więcej satysfakcji niż z obecnej reprezentacji. Pomarzyć miła rzecz, ale kto wie.

Łączna wartość robót na boisku przy ul. Westerplatte 10-12 wyniosła ponad 385 tys. zł.

Życzymy dobrej zabawy

Kiedy się widzi wypełnione kolorowymi huśtawkami, zjeżdżalniami, wieżami plac zabaw, to aż żal, że my, starszaki, musieliśmy dorastać w epoce trzepaka i klepiska, choć może i to miało swoje dobre strony, bo trzeba było nieźle uruchomić wyobraźnię, aby wśród takiej mizerni materii zorganizować jakąś zabawę. Dziś maluchy i starsze dzieciaki otrzymują jak na tacy ofertę atrakcyjnego i bezpiecznego spędzania czasu na powietrzu. Dawne podwórka zamieniły się w estetycznie ogrodzone place zabaw, gdzie można mieć pewność, że piaskownica będzie czysta, a zabawki będą posiadały niezbędne atesty. Nic dziwnego, że zmodernizowane w ramach rewitalizacji osiedli ogródki jordanowskie, przy dobrej pogodzie, cieszą się wzięciem już od rana, a niektóre zabawki są wręcz oblegane. Przypomnę, że takich świeżo zrewitalizowanych placów i placyków mamy kilkanaście. Ich adresy, to: Dworcowa 61, Dworcowa 59, Dworcowa 54, Dworcowa 53, Dworcowa 45,



Fot. R. Chodor

Dworcowa 44, Dworcowa 10-12, Kołobrzaska 13 H-I, róg Pstrowskiego 13 i Dworcowej 62, Pstrowskiego 25, Pana Tadeusza 12, Piłsudskiego 58, Wyszyńskiego 4, Wyszyńskiego 8, Wyszyńskiego 12, Żołnierska 20 i Żołnierska 31. Wszystkie są ogrodzone. Krótko mówiąc, można się bawić i tej dobrej oraz bezpiecznej zabawy życzymy wszystkim naszym małym mieszkańcom.



PROGRAM REGIONALNY
NARODOWA STRATEGIA SPÓJNOŚCI



UNIA EUROPEJSKA
EUROPEJSKI FUNDUSZ
ROZWOJU REGIONALNEGO



Projekty realizowane przez Spółdzielnię Mieszkaniową Pojezierze w Olsztynie
współfinansowane przez Unię Europejską

SPRAWOZDANIE RZECZOWE Z REALIZACJI ROBÓT WYKONYWANYCH W RAMACH HUMANIZACJI

Lp.	Zakres prac	Ilość
1	Docieplenie ścian szczytowych z opracowaniem dok. projektowej	28 bud.
2	Docieplenie ścian podłużnych i szczytowych z opracowaniem dok. projektowej	2 bud.
3	Docieplenie stropodachów	9 bud.
4	Kompleksowy remont klatek schodowych (malowanie, ułożenie wykładzin, ułożenie gresu)	17 bud.(53 klatki)
5	Ułożenie wykładzin na klatkach schodowych	24 bud.(57 klatek)
6	Ułożenie gresów na klatkach schodowych	15 bud. (91 klatek)
7	Remont piwnic	92 bud.
8	Remont izolacji pionowej ścian piwnic	4 bud.
9	Remont dachów i kominów, wymiana rynien	11 bud.
10	Wymiana wind	87 szt.
11	Wymiana drzwi zewnętrznych	313 szt.
12	Montaż czujników ruchu	91 bud.(371 szt.)
13	Wymiana kaset domofonowych	73 bud.(300 szt.)
14	Remont instalacji wod.-kan. z wykonaniem c.w.u.	6 bud.
15	Wymiana pionów wod.-kan.	19 bud.
16	Remont instalacji c.o.	3 bud.
17	Remont instalacji gazowych	3 bud.

SPRAWOZDANIE RZECZOWE Z REALIZACJI ROBÓT WYKONYWANYCH W RAMACH REWITALIZACJI

Lp.	Rodzaj robót i adres	Ilość
1	Wykonanie monitoringu wizyjnego zasobów S-ni	40 kamer, serwerownia
2	Remont sieci kanalizacji sanitarnej i deszczowej wraz z opracowaniem dokumentacji projektowej	14 lokalizacji (2 281 mb sieci)
3	Remont śmietników	9 szt.
4	Przebudowa dróg dojazdowych do budynków z remontem kanalizacji sanitarnej i deszczowej oraz sieci oświetlenia ulicznego przy ul. Pana Tadeusza 9-17	5 lokalizacji
5	Remont i wykonanie nowych placów zabaw	17 szt.
6	Remont sieci oświetleniowych	3 obszary (64 latarnie)
7	Remont i wyposażenie boisk sportowych	5 szt.
8	Remont chodników	10 538 m ²
9	Wykonanie nowych parkingów i zatok postojowych wraz z opracowaniem dokumentacji projektowej	4 951,95 m ²
10	Remont parkingów i zatok postojowych	5 005 m ²
11	Remont dróg	18 371 m ²
12	Prace związane z rekultywacją terenów zielonych i montażem obiektów małej architektury	rekultywacja 120.000 m ² terenu, zakup 400 ławek i 150 koszy na śmieci

Historia pewnego przetargu



7 października br., w Szkole Podstawowej nr 3, Pan Prezydent Olsztyna dr Piotr Grzymowicz spotkał się z mieszkańcami osiedla Pojezierze. Jednym z głównych tematów interesujących mieszkańców była „rewolucja śmieciowa”.

Po trzech miesiącach funkcjonowania nowego systemu odbioru odpadów mieszkańcy mieli wiele, ale to bardzo wiele negatywnych uwag co do jakości usług świadczonych przez firmę Koma z Elku.

Odpowiadając na liczne zarzuty Pan Prezydent stwierdził, że Koma wygrała przetarg, ponieważ oferta Pojezierza była dwukrotnie droższa od złożonej przez elcką spółkę. „Za odpady wymieszane cena dana przez Komę to było 140 zł, z tego co pamiętam, za tonę, spółdzielnia dała przeszło 280 złotych, dwukrotnie więcej. Za odpady segregowane Koma chciała (*nagranie niewyraźne*) 120, a spółdzielnia chciała znowu tę samą kwotę 200, przeszło 280 zł, a więc dwukrotnie więcej”. (*dokładny cytat z nagrania wypowiedzi Pana Prezydenta*).

Teraz fakty.

Warunki przetargu zostały przez ratusz ustalone tak, że SM Pojezierze nie była w stanie ich spełnić. Główny warunek, to odbiór 6.000 ton odpadów zmieszanych w ciągu 12 miesięcy z okresu ostatnich 3 lat. Niestety, spółdzielnia go nie spełniała. Rozwiązaniem było zawarcie umowy konsorcjum z inną firmą. Takim naturalnym partnerem wydawał się Olsztyński Zakład Komunalny Sp. z o.o. Dodajmy, spółka w 100 % należąca do miasta Olsztyna. OZK od lat odbierał z naszych osiedli odpady segregowane. W konsorcjum zadania podzielono następująco: SM Pojezierze odbierać będzie odpady zmieszane, OZK segregowane.

Wyniki przetargu w sektorze 3 (Pojezierze i Kormoran) – KOMA: odpady zmieszane 141,48 zł/tona, odpady segregowane 141,48 zł/tona – SM Pojezierze: odpady zmieszane

160,09 zł/tona, Olsztyński Zakład Komunalny: odpady segregowane 295,87 zł/tona.

Po uzyskaniu wglądu w ofertę Komy spółdzielnia stwierdziła, że nie podano w niej stawki podatku VAT (*było to wymagane*). Konsorcjum OZK i SM Pojezierze złożyło formalne odwołanie do Krajowej Izby Odwoławczej przy Urzędzie Zamówień Publicznych. Kilka dni przed rozstrzygnięciem przez Krajową Izbę Odwoławczą, Olsztyński Zakład Komunalny wycofał odwołanie bez poinformowania SM Pojezierze, oraz bez podania przyczyny cofnięcia wniosku.

Na tle cen z innych sektorów oferta SM Pojezierze nie była wygórowana. W sektorze pierwszym wygrała oferta 189,00 zł/tonę odpadów zmieszanych, w sektorze czwartym 163,08 zł/tonę. Warto dodać, że Olsztyn podzielono na 6 sektorów. W pięciu przetarg „wygrała” firma Remondis (właściciel z siedzibą w jednym z krajów UE – nie z Polski) jako jedyny oferent. W sektorze trzecim (Pojezierze i Kormoran) było dwóch oferentów: konsorcjum OZK i SM Pojezierze, oraz firma Koma z Elku.

Praktyka ostatnich miesięcy pokazała, że oferta SM Pojezierze była skalkulowana rzetelnie w celu zapewnienia należytego poziomu usług dla mieszkańców. Nie chcemy wysuwać oskarżeń pod niczym adresem, myślę, że wnioski mieszkańcy wyciągną sami, poparci codziennymi doświadczeniami z funkcjonowania „rewolucyjnego” systemu zagospodarowania odpadów komunalnych.

PS .Spółdzielnia wystąpiła do Pana Prezydenta Olsztyna o pisemne sprostowanie wypowiedzi z dnia 7 października. Wobec braku odpowiedzi zamieszczamy powyższy tekst.

Roman Chodor

Wiceprezes ds. eksploatacji

Z droższą wodą od Nowego Roku

„Inflacja wpływa na cenę wody” orzekło Przedsiębiorstwo Wodociągów i Kanalizacji i zgłosiło do ratusza wnioski, aby od 2014 roku stawki opłat za 1 m³ wody i ścieków wzrosły o 2,4 % - odpowiednio o 8 gr woda, a 1 m³ odprowadzonych ścieków o 12 gr, tj. o wskaźnik planowanej inflacji. Od Nowego Roku gospodarstwa domowe za 1 m³ wody zapłacą 3,48 zł + 8% VAT, a za 1 m³ ścieków – 4,99 zł + 8% VAT. Planowany wzrost opłat za wodę i ścieki przy uwzględnieniu zużycia wody za 2012 rok na poziomie 100,9 l/mieszkańca/dobę spowoduje miesięczny wzrost kosztów utrzymania rodziny w przeliczeniu na 1 osobę o 0,61 zł. Zgodnie z obowiązującymi procedurami wniosek został złożony w terminie wynikającym z art. 24 Ustawy o zbiorowym zaopatrzeniu w wodę i zbiorowym odprowadzaniu ścieków z

dnia 7 czerwca 2001 r. (tekst jednolity: Dz. U. nr 123 poz. 858 z 2006 r.), który stanowi, że „przedsiębiorstwo wodociągowo-kanalizacyjne, w terminie 70 dni przed planowanym dniem wejścia taryf w życie, przedstawia prezydentowi miasta wniosek o ich zatwierdzenie.” Do wniosku dołączono szczegółową kalkulację cen i stawek opłat oraz aktualny plan. Dalej, jak można się domyśleć, prezydent Grzymowicz sprawdzał, czy taryfy i plan zostały opracowane zgodnie z przepisami ustawy, weryfikując koszty pod względem celowości ich ponoszenia. Na koniec tej procedury Rada gminy podejmuje uchwałę o zatwierdzeniu taryf, w terminie 45 dni od dnia złożenia wniosku. Jak napisała olsztyńska „Gazeta Wyborcza” olsztyńscy „radni uznali, że nie ma potrzeby dyskusji o podwyższeniu cen wody podczas sesji.



Tym samym przesądzone zostało, że od Nowego Roku mieszkańcy stolicy regionu zapłacą więcej.” Cóż, trzeba będzie z większą troską oglądać nasze krany i rezerwuary, żeby niepotrzebnie nie zużywać tego cennego płynu – wody. A że krany lubią sobie kapać, wiemy nie od dzisiaj.

E-BOM i GIODO

E-BOM, czyli Elektroniczne Biuro Obsługi Mieszkańca – serwis bezpośredniego kontaktu mieszkańca z administracją spółdzielni. Dane prezentowane na stronie są codziennie aktualizowane. Ponieważ nie wszyscy spółdzielcy korzystają z możliwości, jaki daje serwis, pozwolę sobie przekazać kilka istotnych informacji. E-BOM dzieli się na kilka sekcji. I tak:

w sekcji e-czynsze zawarte zostały następujące informacje:

■ **w naliczeniach** możemy sprawdzić jakie mamy naliczenia za mieszkanie,

■ **w rozliczeniach** możemy sprawdzić dokumenty, które zostały zaksięgowane na koncie finansowo – księgowym mieszkańca,

■ **potwierdzenie salda** prezentuje rozliczenie mieszkańca ze spółdzielnią tzn. saldo obustronnych należności i zobowiązań.

- **w sekcji e-płatności** mamy możliwość pobrania druków przelewów do opłat za mieszkanie lub dokonać płatności przez Internet za należności związane z eksploatacją mieszkania. Obecnie mamy podpisane umowy na świadczenie usług z Krajową Izbą Rozliczeniową oraz z Centrum Elektronicznym Usług Płatniczych e-Service S.A., które posiada bogaty pakiet banków detalicznych.

- **w sekcji e-menu** prezentujemy odczyt z urządzeń pomiarowych (podzielników i wodomierzy). W przeciągu roku doprowadzimy do prezencji mediów ze wszystkich opomiarowanych mieszkań, wygaszając jednocześnie opcję wprowadzania stanów zużycia wody – przy zdalnych odczytach funkcja ta nie będzie już potrzebna.

- **w sekcji e-prognoza** znajduje się moduł do obliczenia kosztów opłat za wodę przy zakładanym poziomie opłat zaliczkowych, gdzie woda niezbilansowana jest bliska zeru. Moduł trend służy do przewidywania i kształtowania jednostkowego zużycia wody ze średnim zużyciem statystycznym. Podobny moduł zostanie uruchomiony do przewidywania zużycia energii cieplnej. Ten element zostanie wdrożony po zakończeniu instalacji zdalnych odczytów, gdzie będziemy przekazywać miesięczne odczyty z podzielników.

- **w sekcji e-windykacja** przedstawione jest zadłużenie, jakie występuje w bloku, klatce, oraz ilości lokali. Ze względu na ochronę danych osobowych nie możemy podać informacji o numerach lokali, które są zadłużone.

- **w sekcji e-obsługa** jest serwis zdalnego zgłaszania usterek i awarii:

- zgłoszenie remontu lokalu
- zgłoszenie awarii windy
- zgłoszenie awarii domofonu
- zgłoszenie usterki

- **w sekcji e-zaświadczenie** znajduje się serwis zdalnego występowania o zaświadczenia celem przedłożenia w różnych instytucjach,

- **w sekcji e-wniosek** mamy serwis zdalnego składania wniosków, aktualnie można złożyć następujące wnioski:

- wniosek o przekształcenie prawa użytkownika wie-



Fot. R. Chodor

czystego w prawo własności nieruchomości,

■ wniosek o przeniesienie własności lokalu,

■ wniosek o pomoc finansową na wymianę stolarki okiennej,

■ wniosek ogólny.

- **w sekcji e-forum**: miejsce wymiany poglądów na sprawy nurtujące mieszkańców spółdzielni,

- **w sekcji e-teczka** znajduje się cyfrowe archiwum dokumentów zebranych w teczkę członka spółdzielni lub mieszkańca, do którego dostęp posiada zalogowany właściciel swojego profilu.

Nowa witryna internetowa pozwala na wielokontekstowe przetwarzanie informacji i udostępnianie jej wszystkim mieszkańcom. Obsługą informatyczną zajmują się specjalistyczne firmy zewnętrzne. W związku z tym spółdzielnia musi mieć ich zgodę na przetwarzanie danych osobowych, bez czego nie można korzystać z możliwości E-BOM. Oczywiście, wszystko musi być zgodne z prawem tzn. z wymogami Ustawy o ochronie danych osobowych.

Wielu członków i mieszkańców spółdzielni ze zrozumieniem podeszło do faktu, iż zbieramy „Oświadczenia o wyrażeniu zgody na przetwarzanie danych osobowych”, za co wszystkim dziękujemy. Pragnę tu podkreślić, że Państwa dane są udostępniane tylko podmiotom, które świadczą nam usługę odczytu zużycia wody oraz ciepła. W umowie firma zobowiązała się, że dane będą wykorzystywane tylko do świadczenia usługi rozliczania ciepła oraz wody. Spółdzielnie mieszkaniowe, publikując na stronach internetowych swoje dokumenty, muszą zadbać o to, by nie ujawniać danych dotyczące spółdzielców. W szczególności: daty urodzenia, nr PESEL, nr dowodu, miejsca urodzenia, przebytych chorób, imion rodziców i wielu innych. Wszystkie te informacje mogą być wykorzystane do celów przestępczych, a tym samym łamać przepisy o ochronie danych osobowych. Mogę zapewnić, że będące w naszych zasobach informacje są należycie zabezpieczone.

Na koniec pragnę podkreślić, że otwieramy się na potrzeby naszych członków oraz mieszkańców i w związku z powyższym zgodnie z obowiązującymi przepisami prawa od wszystkich, którzy będą chcieli korzystać z konta w serwisie e-BOM, wymagamy podpisania oświadczenia o zgodzie na przetwarzanie danych osobowych. Użytkownicy usług internetowych będą musieli dostarczyć takie oświadczenia do spółdzielni, w przeciwnym razie dostęp do konta zostanie zablokowany, a rozliczenia będą drukowane bez imienia i nazwiska właściciela.

Z danych na koniec października br. wynika, że wniosek na aktywację usługi E-BOM złożyło 1516 osób, zgodę na przetwarzanie danych osobowych wyraziły 5224 osoby, natomiast 712 osób takiej zgody nie udzieliło.

Hanna Wnorowska - Figurowicz
Kierownik Działu Członkowsko-Mieszkaniowego
Eksploatacji i Rozliczeń

WSZYSTKO O DODATKU MIESZKANIOWYM

Co to jest dodatek mieszkaniowy?

Dodatek mieszkaniowy jest to, najprościej mówiąc, dopłata do wydatków za mieszkanie. Wszelkie kwestie z nim związane zostały uregulowane w ustawie z dnia 21 czerwca 2001 r. o dodatkach mieszkaniowych (Dz. U. Nr 71, poz. 734 z późn. zm.). Dodatki przyznawane są w drodze decyzji administracyjnej przez wójta, burmistrza lub prezydenta miasta na okres 6 miesięcy, licząc od pierwszego dnia miesiąca następującego po dniu złożenia wniosku. Istnieje możliwość jego ponownego przyznania pod warunkiem dalszego spełniania ustawowych warunków. Uwaga! O dodatek można się ubiegać również, gdy mieszkanie jest zadłużone.

Kto może się ubiegać o dodatek?

Dodatek mieszkaniowy może być przyznany zarówno osobom posiadającym tytuł prawny do lokalu mieszkaniowego, jak również zajmującym lokal bez tytułu prawnego, ale oczekującym na przysługujący im lokal zamienny albo socjalny. Dodatek przysługuje także podnajemcom, na podstawie umowy użyczenia mieszkania.

Jaki należy mieć dochód, aby otrzymać dodatek?

Dodatek mieszkaniowy przysługuje osobom, których średni miesięczny dochód na jednego członka gospodarstwa domowego w okresie pełnych trzech miesięcy poprzedzających datę złożenia wniosku o przyznanie dodatku nie może przekroczyć:

- w gospodarstwie jednoosobowym – 175% najniższej emerytury, tj. obecnie **1454,51 zł** brutto na osobę,
 - w gospodarstwie wieloosobowym (dwie i więcej osób) – 125 % najniższej emerytury, tj. obecnie **1038,94 zł** brutto na osobę.
- Kwoty powyższe ulegają zmianie po każdej podwyżce emerytur w skali kraju. Najniższa emerytura obowiązująca od 01.03.2013r. wynosi **831,15 zł** brutto na osobę. Niespełnienie tego kryterium nie pozbawia możliwości uzyskania dodatku, ponieważ zgodnie z art. 6 ust. 8. jeżeli średni miesięczny dochód na jednego członka gospodarstwa domowego jest wyższy, a kwota nadwyżki nie przekracza wysokości dodatku mieszkaniowego, należny dodatek mieszkaniowy obniża się o tę kwotę.

Jaką należy posiadać powierzchnię mieszkania?

Normatywna powierzchnia użytkowa lokalu mieszkalnego lub budynku mieszkalnego, w którym znajduje się tylko jeden lokal mieszkalny (dom jednorodzinny), zwana dalej „normatywną powierzchnią”, w przeliczeniu na liczbę członków gospodar-

stwa domowego nie może przekraczać: 35 m² - dla 1 osoby; 40 m² - dla 2 osób; 45 m² - dla 3 osób; 55 m² - dla 4 osób; 65 m² - dla 5 osób; 70 m² - dla 6 osób, a w razie zamieszkiwania w lokalu mieszkalnym większej liczby osób, dla każdej kolejnej osoby zwiększa się normatywną powierzchnię tego lokalu o 5 m². W wypadku najmu albo podnajmu części lokalu mieszkalnego, za powierzchnię użytkową lokalu mieszkalnego lub części tego lokalu zajmowanego przez gospodarstwo domowe najemcy, albo podnajemcy, uważa się powierzchnię zajmowanych pokoi, wynikającą z umowy najmu lub podnajmu, oraz część powierzchni kuchni, łazienki, korytarzy i innych pomieszczeń wspólnych znajdujących się w tym lokalu, odpowiadającą stosunkowi liczby członków gospodarstwa najemcy, albo podnajemcy, do liczby osób zajmujących cały lokal. Normatywną powierzchnię powiększa się o 15 m², jeżeli w lokalu mieszkalnym zamieszkuje osoba niepełnosprawna poruszająca się na wózku lub osoba, której niepełnosprawność wymaga zamieszkiwania w oddzielnym pokoju. O wymogu zamieszkiwania w oddzielnym pokoju orzekają powiatowe zespoły do spraw orzekania o niepełnosprawności.

Jakie dokumenty i gdzie należy złożyć, aby otrzymać dodatek?

Wniosek o przyznanie dodatku należy złożyć w Miejskim Ośrodku Pomocy Społecznej w Dziale Dodatków Mieszkaniowych przy ulicy Piłsudskiego 61A w pok. nr 2. Oprócz wypełnionego wniosku dostarczyć należy:

- zaświadczenie o dochodach członków gospodarstwa domowego z ostatnich 3. miesięcy,
- zaświadczenie o wysokości opłat za mieszkanie obowiązujących w miesiącu, w którym składany jest wniosek,
- tytuł prawny do lokalu mieszkalnego lub postanowienie o przyznaniu lokalu zamiennego bądź socjalnego,
- ostatnią decyzję o przyznaniu dodatku mieszkaniowego, jeżeli takowa była.

Mieszkańcy SM Pojezierze, zainteresowani możliwością otrzymania dodatku, mogą się zgłaszać po komplet dokumentów niezbędnych do złożenia wniosku, a także uzyskać szczegółowe informacje w pokoju 120 w biurze spółdzielni przy ul. Kołobrzeskiej 13. Zapraszamy. Opracował: Mariusz Gembicki

Spółdzielnia Mieszkaniowa „Pojezierze” w Olsztynie informuje,

że posiada WOLNE LOKALE UŻYTKOWE
z przeznaczeniem na działalność biurową, handlowo – usługową i magazynową

1. Kołobrzeska 13	II piętro	pokoje biurowe od	16,00 m ²	do 22,80 m ²
2. Kołobrzeska 13	parter		219,60 m ²	
3. Kołobrzeska 18	piwnica		87,70 m ²	
4. Piłsudskiego 54	I piętro		97,50 m ²	i 189,10 m ²
5. Pstrowskiego 23	parter/piętro		1.996,00 m ²	
6. Pstrowskiego 31	I piętro		255,60 m ²	(wolny od 01.12.2013 r.)
7. Pstrowskiego 31	I piętro		12,70 m ²	(pomieszczenie ciemne)
8. Wyszyńskiego 20	I piętro		73,10 m ²	
9. Żołnierska 45	piwnica		19,80 m ²	

Kontakt: Lokale Użytkowe, ul. Kołobrzeska 13, III piętro, pok. 318. tel. (89) 537 – 33 – 34
Zarząd Spółdzielni Mieszkaniowej „Pojezierze” w Olsztynie

Złoty Medal

Podczas olsztyńskich obchodów Święta Niepodległości w Sali Sesyjnej Warmińsko-Mazurskiego Urzędu Wojewódzkiego odbyła się uroczystość wręczenia odznaczeń państwowych. Wśród uhonorowanych była również pracownica Spółdzielni Mieszkaniowej Pojezierze, Pani Marianna Jamróży, która z rąk wojewody Mariana Podziwskiego otrzymała Złoty Medal za Długoletnią Służbę. Nasza koleżanka przepracowała już 38 lat, z tego 28 w SM Pojezierze. Gratulujemy.



Pojezierze nagrodzone



Kolejne wyróżnienie odnotowała Spółdzielnia Mieszkaniowa Pojezierze w dorocznym rankingu specjalistycznego pisma Domy Spółdzielcze.

Znaleźliśmy się w elitarnym gronie 17 spółdzielni mieszkaniowych z całego kraju, które zostały uhonorowane nagrodą za rezultaty działalności gospodarczej i społecznej w roku 2012. Spółdzielnię reprezentował i odebrał statuetkę prezes Zarządu Wiesław Barański.

Przedszkole w Pojezierzu

Psychologowie twierdzą zgodnie: pobyt dziecka w przedszkolu ma bardzo korzystny wpływ na jego rozwój – pomaga bez stresu doskonalić różne umiejętności, uczy samodzielności, wpływa korzystnie na jego rozwój emocjonalny, a także sprzyja poznawaniu i rozumieniu świata. Pomimo niekorzystnej demografii popyt na usługi przedszkolne w Olsztynie jest nadal wysoki. Rekrutacja do przedszkoli co roku budzi ogromne emocje: miejsc jest mniej niż chętnych, zwłaszcza, że pięcio- i sześciolatkowie mają zapewnione miejsca obligacyjnie. Prawdziwe problemy mają rodzice młodszych dzieci. Nic dziwnego, że prowadzenie przedszkola jest pożytecznym i opłacalnym zajęciem. Do tego stopnia, że podejmują się tego nawet spółdzielnie socjalne. Jest to rzeczywiście pozytywny aspekt ekonomii społecznej dającej szanse pracy dla osób bezrobotnych,

oczywiście o odpowiednich kompetencjach. Takie kompetencje bez wątpienia posiada inne olsztyńskie przedszkole o wdzięcznej nazwie „Promyczek”, korzystające z lokali użytkowych naszej spółdzielni. „Promyczek” najpierw zaczął swoją działalność przy ul. Kołobrzeskiej 27, a od tego roku utworzył podwoje swojej drugiej placówki przy Al. Piłsudskiego 54 a. Okazuje się, że lokale spółdzielcze nadają się nie tylko na różnego rodzaju sklepy i specjalistyczne usługi (szewc, fryzjer, gastronomia), lecz sprawdzają się także jako przedszkola. Generalnie nadają się do prowadzenia różnego rodzaju działalności, nie tylko gospodarczej. Zachęcamy organizacje i stowarzyszenia zainteresowane znalezieniem dobrze zlokalizowanego miejsca na swoje biura do nawiązania kontaktu:

Lokale Użytkowe, ul. Kołobrzeska 13, III piętro, pok. 318.
tel. (89) 537 – 33 – 34

KLUB AGORA-SM POJEZIERZE

UL. ŻOŁNIERSKA 45A TEL. 895334399, 601080176



PÓŁZIMOWISKO 2014

DLA DZIECI W WIEKU 6-12 LAT



"MAM TALENT- BĘDĘ ARTYSTĄ"

27.01.2014r. -31.01.2014r.

W programie:

- Plastyka –moje dłonie to potrafią.
- Gitara – poznaję instrument uczyć się grać. Jak trzymać gitarę? Jak jest zbudowana? Moje pierwsze akordy.
- Taniec – hip-hop i break dance jak to się tańczy?
- Teatrzyk – czy łatwo być aktorem. Przygotowujemy przedstawienie, które na zakończenie turnusu zaprezentujemy rodzicom.

Ponadto:

- zimowe szaleństwa na śniegu,
- dokarmiamy ptaki,
- przygotowujemy drugie śniadanie.

Koszty

I tydzień 250zł
II tygodnie 460zł

Zapisy w biurze klubu. Rezerwacja miejsca na podstawią zaliczki w kwocie 100zł.

Półzimowisko organizowane zgodnie z obowiązującym przepisami, zgłoszone zostanie do Kuratorium Edukacji.

"MAŁY NAUKOWIEC-

POZNAJĘ ŚWIAT, KTÓRY MNIE OTACZA"

03.02.2014r.- 07.02.2014r.

W programie:

- Planeta 11, Obserwatorium astronomiczne – poznajemy nowe miejsca.
- Fizyka i chemia – robimy eksperymenty.
- Przyroda zimą – co, dlaczego i po co?
- Spotkanie z robotyką – warsztaty naukowe z robotyki. Co to jest energia odnawialna?

Ponadto:

- poznajemy śnieg eksperymenty i zabawy na świeżym powietrzu,
- zadajemy pytania i szukamy odpowiedzi.

Zapewniamy:

- opiekę wychowawcy w godzinach 7.30- 16.00
- obiad z dwóch dań.

Życzenia i gratulacje



Olsztyn, 8 listopada 2013 r.

Pan Dyrektor Janusz Kijowski wraz ze Zespołem Teatru im. St. Jaracza w Olsztynie

Szanowny Panie Dyrektorze, Szanowni Państwo

Proszę przyjąć moje gratulacje z okazji dzisiejszej uroczystości. Powrót Teatru do dawnej siedziby, to święto olsztyńskiej sceny, tak bardzo zastużonej dla kultury miasta i regionu. Cieszę się, że po trzech latach „tułaczki” wracacie Państwo do wspaniale zmodernizowanego budynku, którego nowoczesne wyposażenie stwarza ogromne możliwości. Cieszę się tym bardziej, że wspominając w liście na pożegnanie gościnność Spółdzielni Mieszkaniowej Pojezierze, byliście Państwo uprzejmi stwierdzić, że dzięki niej wasza „bezdomność” nie doskwierała znanadto, „a nawet byli też tacy wśród aktorów i pracowników, którzy snuli plany o pozostaniu na Pstrowskiego na stałe”. To dla nas najwyższe słowa uznania, które potwierdzają nasze odczucia o dobrej i zgodnej współpracy między Spółdzielnią, a Teatrem.

Teatr jest wspaniałą i opiniotwórczą instytucją. Jego siła oddziaływania - niezwykle inscenizacje, aktorskie kreacje - wywiera ogromny wpływ na naszą wrażliwość, emocje, kształtuje nasze postawy kulturowe, wpływa na rozwój intelektualny młodego pokolenia. Dlatego tak bardzo ważne są treści teatralnego przekazu. W roku 2006 Teatr im. Stefana Jaracza w Olsztynie uzyskał status Narodowej Instytucji Kultury. Taki tytuł zobowiązuje. Życzyłbym zatem Teatrowi, życzę Państwu, aby w imię tych wartości olsztyńska scena jak najszerszej promowała wybitnych polskich twórców literatury, autorów nawiązujących w swym dorobku do naszej bogatej historii, zapisanych w dziejach kultury narodowej, których sztuka kształtowała całe pokolenia w duchu najwyższych wartości.

Pragnąłbym, żeby na tej scenie szerzona była kultura postaw i kultura słowa, czerpiąca ze źródeł uniwersalnych wartości, uzewnętrzniana w pięk-

nej polszczyźnie, której coraz częściej brakuje nam w życiu codziennym. Życzę również Państwu, aby przesłanie zawarte w inscenizacjach i wyrażone siłą aktorskiego talentu zawierało w sobie poszanowanie godności i wrażliwości drugiego człowieka, jakże często poszukującego w świecie sztuki mądrości, piękna, wyważonej narracji. Życzę, aby nasz Teatr wpisywał się swoją misją w tradycję etosu służby społeczeństwu, tak mocno zapisanego w historii polskiego teatru.

Na koniec pragnę życzyć wszystkim Państwu sił i zdrowia dla udźwignięcia Waszej odpowiedzialnej pracy i pomyślności w życiu osobistym oraz rodzinnym, która motywuje nas wszystkich do tego, co w życiu najlepsze.

**Prezes Zarządu
Spółdzielni Mieszkaniowej
Pojezierze**



Fot. R. Chodor



Fot. Teatr im. Stefana Jaracza

8 listopada Teatr im. Stefana Jaracza w Olsztynie oficjalnie świętował powrót do swojej siedziby przy ul. 1 Maja 4.

Przez trzy lata ta zasłużona dla miasta i regionu placówka kulturalna korzystała z gościnności m.in. Spółdzielni Mieszkaniowej Pojezierze. W związku z uroczystością prezes Zarządu spółdzielni Wiesław Barański przesłał dyrektorowi teatru Januszowi Kijowskiemu okolicznościowy list z gratulacjami i życzeniami na kolejny sezon artystyczny - już w starej, ale odnowionej ze środków unijnych siedzibie. Na jej otwarcie wystawiono sztukę Aleksandra

Fredry „Damy i Huzary” z okazji obchodzonej w tym roku 220. rocznicy urodzin wybitnego komediopisarza. Jest okazją, aby obejrzeć ten spektakl, a także zwiedzić teatr po długim remoncie i modernizacji.

Zamieszczamy obok treść listu, a także zdjęcia przedstawiające teatr wczoraj (a dokładnie, z perspektywy lat 80-ch ubiegłego wieku) i dziś. Zdjęcie powyżej wykonano kilka dni przed uroczystą premierą.

Do wspólnej fotografii, na schodach przed głównym wejściem ustawili się przedstawiciele władz miasta i regionu, zespół oraz darczyńcy teatru.

Olsztyński karnecik kulturalny

TEATR IM. STEFANA JARACZA
UL. 1 MAJA 4



ZAPROSZENIE NA POKAZ SYLWESTROWY

Wraz z powrotem do odnowionej siedziby teatr wraca do tradycji Pokazów Sylwestrowych i zachęcamy do spędzenia tego jedyne go wieczoru w roku w sposób niezwykle wyjątkowy - na specjalnym pokazie spektaklu „Damy i huzary” oraz wzniesienia z nami toastu za pomyślność w Nowym Roku symboliczną lampką szampana.

POKAZ SYLWESTROWY:
Aleksander Fredro „Damy i huzary”, reż. Julia Wernio
31 grudnia 2013 godz. 19:00

KARNAWAŁ W TEATRZE, CZYLI KARNAWAŁOWE CENY NA CZTERY SCENY!

W kamawałowym repertuarze teatru znajdują się najnowsze produkcje: „Damy i huzary”, „Operetka”, „Klaun”, „Wróg ludu”, ale nie tylko.... Po występach na deskach scen zastępczych, aktorzy chcą pokazać spektakle z czasu remontu - „Kariere Nikodema Dyzmy”, „Dwadzieścia minut z aniołem”, „Pana Mautza” – już u siebie, na 1 Maja. Ciekawe jak te sztuki wybrzmiały w nowych, dużych przestrzeniach zrewitalizowanej siedziby. Do obejrzenia tych propozycji zachęca specjalna oferta promocyjna „Kamawałowe ceny na cztery sceny”: 50% rabatu przy jednoczesnym zakupie biletów na Scenę Dużą, Kameralną, u Sewruka i Margines. Bilety na kamawałowe spektakle już w sprzedaży.

OLSZTYŃSKI TEATR LALEK
UL. GŁOWACKIEGO 17



CHARLES DICKENS. OPOWIEŚĆ WIGILIJNA Od 17 do 22 grudnia 2013, 5 – 8 stycznia 2014

Karol Dickens - jeden z najbardziej popularnych pisarzy angielskich XIX wieku, autor m.in. „Klubu Pickwicka” i „Dawida Copperfielda” - napisał także cykl opowiadań związanych z kultem Bożego Narodzenia. Otwiera go wydana w 1843 roku „Opowieść wigilijna”, wciąż bardzo popularna i czytana na całym świecie. Opowieści o duchach były w Anglii czasów Dickensa bardzo popularne. On sam, jako mały chłopiec z zachwytem chłonał każde słowo z historyjek o zjawach i czarach. Po latach przetworzył te opowieści z dzieciństwa w formie literackiej, a historia starego egoisty Scrooge'a, któremu w noc wigilijną ukazują się duchy i doprowadzają do jego przemiany moralnej, spotkała się z entuzjastycznym przyjęciem zarówno wśród dzieci, jak i dorosłych. Spektakl dla dzieci od 6 roku życia, młodzieży i dorosłych. **Adaptacja i reżyseria: Krystyna Jakóbczyk**

DZISIAJ W BETLEJEM

28 i 29 grudnia 2013, 9 – 11 stycznia 2014

Przedstawienie *Dzisiaj w Betlejem* oparte jest na tradycyjnych ludowych tekstach szopkowych z charakterystycznymi dla nich scenami pasterskimi, herodowymi, pokłonem Trzech Króli, adoracją Dzieciątka i groteskowymi postaciami Diabła i Śmierci. Autor włączył do niego wątek ucieczki Świętej Rodziny do Egiptu z baśniowo-apokryficznymi motywami i liczne, mało dzisiaj znane kołędy, tworząc barwne, na poły lalkowe, na poły żywo-planowe, zabarwione humorem i świątecznym liryzmem widowisko. Warto je zobaczyć ze względu na fakt, iż nawiązuje ono do prawdziwie ludowego, unikalnego w skali światowej teatru, który, co prawda, już nie istnieje w swojej naturalnej postaci, ale jego proste przesłanie i pełna wdzięku forma potrafią przemówić do każdego widza, niezależnie od wieku. Przedstawienie dla dzieci od lat 4. **Reżyseria: Zbigniew Głowacki**

KLUB AGORA - SM POJEZIERZE

10-560 Olsztyn, ul. Żołnierska 45a, Tel. 89/533-43-99
601 080 176, www.agora.smp.olsztyn.pl

OFERTA ZAJĘĆ DLA DZIECI, MŁODZIEŻY I DOROSŁYCH

Uwaga! Dla członków SM Pojezierze i ich rodzin 20% zniżki na wszystkie zajęcia.

SEKCYJA TAŃCA TOWARZYSKIEGO

Zapraszamy dzieci i młodzież do nowych grup tanecznych. W programie: nauka tańca towarzyskiego, zajęcia ogólnorozwojowe, praca nad sylwetką.

SEKCYJA TAŃCA MODERN

Zajęcia dla dzieci w wieku 7-10 lat. W programie nauka techniki modern, praca nad rozciągnięciem i ogólną sprawnością ciała

Gr. zaawansowana: poniedziałek godz.17.00 środa godz.17.00, koszt 80zł/m-c

Zapisy do grupy początkującej.

SEKCYJA STREET- DANCE

W programie zajęć mieszanka stylów tanecznych tj.: locking, dancehall, hip-hop.

Gr. dziecięca w wieku 6-9 lat środa godz. 16.30, piątek godz.17.30 koszt 75zł/m-c

Gr. młodzieżowa 10-15 lat środa godz. 17.30, piątek 18.30 koszt 80zł/m-c

SEKCYJA BREAK DANCE

Zajęcia dla dzieci i młodzieży w wieku od 10- 16 lat. W programie: nauka podstawowych

elementów: top rock, freez, foot work, power moves. Gr. średniozaawansowana wtorek godz.17.30, czwartek godz. 16.30, koszt 80zł/m-c
Zapisy do grupy początkującej.

TANE CZNY MIX

Zapraszamy dzieci w wieku 4-6 lat. W programie różne formy tańca: disco, hip-hop, taniec towarzyski, zabawy umuzykalniające. Zajęcia wtorek, czwartek godz. 16.10, koszt 70zł/m-c

ZESPÓŁ LATYNOAMERYKAŃSKI - ZAPISY

Zapisy dziewcząt w wieku 8-12 lat. W programie nauka tańców latynoamerykańskich, praca nad ogólną sprawnością ruchową. Zajęcia: wtorek, czwartek godz. 17.00, koszt 70zł/ m-c

ZAJECIA BALETOWE

Zajęcia dla dzieci w wieku 5-6 lat. W programie podstawy tańca klasycznego.

Zajęcia: poniedziałek, środa godz. 16.10, koszt 70zł/m-c

ZUMBATOMIC- ZAPISY

To super zabawa dla dzieci do muzyki latynoskiej i dyskotekowej. Zapraszamy dzieci od lat 6.

RODZIC I DZIECKO- ZAPISY

Zajęcia taneczno ruchowe dla rodziców i dzieci. Zapraszamy dzieci od lat 3.

CHEERLEEDERS- ZAPISY

Zapisy dziewcząt w wieku 8-12 lat

KICK- BOXING -ZAPISY

Zajęcia sportowe dla dzieci o charakterze ogólnorozwojowym z podstawami kick-boxingu. Zapisy dzieci w wieku 8-12 lat. Zajęcia poniedziałek godz. 17.00, piątek 16.30 koszt 70zł/m-c.

AIKIDO

Zajęcia sportowe dla dzieci, młodzieży i dorosłych. Gr. 7-11 lat środa 16.30, koszt 50zł/ m-c.

Gr. młodzież, dorośli - zapisy

NAUKA GRY NA PIANINIE I GITARZE

Zajęcia indywidualne dla dzieci i młodzieży 1x w tyg. 45 min., koszt 120zł./m-c.

KLUB MIŁOŚNIKÓW TAŃCA -DOROŚLI GRUPY ZAAWANSOWANE

Zapraszamy chętnych po kursach tańca, koszt 85zł/m-

LADY DANCE

to zajęcia dla każdej kobiety niezależnie od wieku i umiejętności, która pragnie wyzwolić swoją kobiecość. Podstawą zajęć są przeróżne kobiece style taneczne, takie jak: taniec brzucha, burleska, latino, disco, dancehall itp.

Zajęcia: poniedziałek., środa godz. 19.30, koszt 80zł/m-c

SALSA-ZAPISY

Salsa solo - dla Pań. Nasze zajęcia to doskonała zabawa w rytmach latynoamerykańskich i ekspresowe spalanie kalorii.

Salsa parami - Jeśli chcecie tańczyć salsę w parach to zajęcia dla Was. Ekspresja i dobra zabawa oraz mnóstwo pozytywnej energii to wszystko czeka na Was.

KURSY TAŃCA DLA DOROSŁYCH

Profesjonalne kursy tańca prowadzone przez zawodowców. W programie: min. salsa, cha-cha, samba, tango, walc, blues. Styl, szyk i elegancja przy światowych rytmach tanecznych.

Koszt 70zł/m-c.

OFERTA SPECJALNA

Stowarzyszenie „Power Dance” zaprasza dzieci w wieku: 7-10 lat na bezpłatne zajęcia plastyczne. Zapewniamy materiały do zajęć.

Zapisy dzieci w biurze klubu.

Zajęcia dofinansowane przez Urząd Miasta Olsztyna.



RODZAJ ZAJĘĆ	PROWADZĄCY	CENA	ROZKŁAD ZAJĘĆ
FITNESS POWER MIX	Ewa Dul-Poć	3x w tyg. 110,- 2x w tyg. 90,-	Poniedziałek, środa Piątek 18.30 - 19.20
PILATES	Ewa Dul-Poć	85,-	Poniedziałek, środa 19.30-20.20
STREFA BRZUCHA	Izabela Mańkowska-Salik	85,-	Wtorek, czwartek 18.05-18.55
MIX STEP	Izabela Mańkowska-Salik	85,-	Wtorek, czwartek 19.00-19.55
TBC	Izabela Mańkowska-Salik	85,-	Wtorek, czwartek 20.00-20.55
FITNESS PORANNY Zapisy-NOWOŚĆ!!!	Hanna Czechowska	85,-	Wtorek, czwartek 8.30-9.20
SENIOR FIT	Hanna Czechowska	80,-	Wtorek, czwartek 9.30-10.20
FITNESS 50+ NOWOŚĆ!!!	Hanna Czechowska	85,-	Poniedziałek, środa 19.00-19.50
ZUMBA FITNESS	Piotr Mastalerek	2x w tyg. 85,-	Wtorek, czwartek 18.30-19.20
ZUMBA GOLD zajęcia dla osób dojrzałych oraz z problemami ruchowymi	Piotr Mastalerek	80,-	Wtorek, czwartek 12.00-12.50
VINYASA POWER YOGA	Joanna Łotysz	85,-	Poniedziałek, czwartek 17.30- 18.20
SIŁOWNIA	Jarosław Orzechowski	8 wejść 75, 12 wejść 85,- 20 wejść 100,-	Od poniedziałku do piątku 16.00 - 21.00

Klub AKCES - SM POJEZIERZE

ul. Pana Tadeusza 6A, tel. 89 534-18-82, 601 080 482, www.akces.smp.olsztyn.pl



OFERTA ZAJĘĆ – ROK 2013/14

FITNESS W KLUBIE AKCES

YOGA FLOW	Ewa Dul-Poleć	piątek godz.17.00
PILATES	Ewa Dul-Poleć	wtorek, czwartek godz.17.30
FIT MIX /zajęcia z nowoczesnym sprzętem fitness/	Ewa Dul-Poleć	wtorek, czwartek godz.18.30
AEROBIC /Płaski brzuch - Intensywne spalanie/	Teresa Mozolewska	poniedziałek, środa godz.18.00
ZUMBA FITNESS	Piotr Mastalerek	poniedziałek, środa, piątek godz.20.00
SENIOR FIT 55+	Teresa Mozolewska Piątek- Piotr Mastalerek	wtorek, środa, czwartek, piątek – godz.10.00
PROSTE PLECY - ZDROWY KRĘGOSŁUP	Jarosław Storoniak	poniedziałek, środa godz.17.30
SALSA SOLO	Aleksandra Niewińska-Kulig	piątek godz.17.00
ZUMBA GOLD /Zumba w wolniejszym tempie/	Piotr Mastalerek	środa godz.19.00
KLUB PUSZYSTYCH	Alina Kolendo	poniedziałek, piątek godz.19.00

ZAJĘCIA ARTYSTYCZNE I EDUKACYJNE

KLUB SMYKA /3-5 lat/	Agata Nowicka	od poniedziałku do piątku godz. 10.30-14.00
SEKCJA SPORTOWA CHEERLEDERS	Patrycja Wiczorek	poniedziałek godz.17.00 czwartek godz.18.00
ZAJĘCIA BALETOWE	Jolanta Grabowska	Gr. 3,5 – 4 lata poniedziałek, środa 17.00 Gr. 5-7 lat poniedziałek, środa godz.16.00
MODERN BASIC /9-12lat/	J. Grabowska/ J. Łotysz	wtorek, czwartek godz.16.30
SEKCJA SPORTOWA SZACHÓW	Krzysztof Budrewicz	środa godz.17.00
KLUB AKTYWNEGO MALUCHA /zajęcia z opiekunem dzieci 2 i 3 letnie/	Agata Nowicka	wtorek, czwartek godz. 9.20
AKTYWNE FIKANIE Zaj. sportowe z elem. gimnastyki korekcyjnej dla dzieci 4-7lat	Jarosław Storoniak	poniedziałek, środa godz.16.30
GIMNASTYKA KOREKCYJNA	Jarosław Storoniak	zajęcia indywidualne
KOŁO PLASTYCZNE 5-12 lat	Ewa Letki	worek, czwartek godz. 17.30
ZUMBATOMIC /4-12lat/	Piotr Mastalerek	środa godz.16.15
SEKCJA TKACTWA ARTYSTYCZNEGO	Maria Rubik-Grabska	poniedziałek 16.30
RAVE DANCE STUDIO Rafała Milcewicza	Rafał Milcewicz Lusia Fedorowska	poniedziałek, czwartek /różne stopnie zaawansowania/
TANIEC TOWARZYSKI DLA DZIECI /OKTS MIRAŻ/	Krzysztof Kulig Aleksandra Niewińska-Kulig	dzieci 6-9 lat – piątek godz.16.00 gr. sportowa: pn- 19.00, wt -17.00
MUZYKOTERAPIA	Eulalia Dajewska	piątek godz.17.00
TANGO ARGENTYŃSKIE /Tango Olsztyn/	Hania i Janusz Draszkwicz	lekcje od podstaw- wtorek- 18.30 grupa tańcząca wtorek - 20.00, practice- środa - 20.00
KLUB SENIORA		Czwartek godz.14.00
KURS SALSY /parami/	Aleksandra Niewińska-Kulig	gr. początkująca piątek – godz.18.00 gr. zaawansowana - piątek godz.19.00

Honorujemy karty MultiSport /Benefit/ oraz FitProfit

Dla członków SM Pojezierze i ich rodzin wspólnie zamieszkujących 20% zniżki na zajęcia organizowane przez Klub AKCES

Z klubu Akces

Reaktywujemy **KLUB PUSZYSTYCH**. Zapraszamy wszystkich, którzy chcą zgubić zbędne kilogramy. Wsparcie trenera i grupy pomoże Ci wytrwać w postanowieniu i osiągnięciu celu.

W programie: gimnastyka odchudzająca, zajęcia z elementami tańca, zajęcia plenerowe, elementy automasażu, formy wspierające i przyjazna atmosfera na zajęciach. Nie obiecujemy, że będzie lekko, ale obiecujemy, że wspólnie ćwicząc, bawiąc się i wspierając zmniejszymy twoją talię. Zajęcia poniedziałek i piątek – godz. 19.00 .

AKTYWNE FIKANIE – to nowa forma skierowana do dzieci w wieku 4-7 lat. Łączymy zajęcia sportowe z elementami gimnastyki korekcyjnej. Zajęcia prowadzone są w formie gier i zabaw sportowo-rekreacyjnych, co ważne z wprowadzanymi elementami korekty postawy, z wykorzystaniem różnorodnych przyborów i sprzętu. Zajęcia prowadzi trener, specjalista korekty, pedagog – mgr Jarosław Storoniak. Zapraszamy poniedziałek i środa – godz. 16.30.

DLA DZIECI BALET, A DLA MAMY FITNESS

Zapraszamy dzieci w wieku 5-7 lat na zajęcia baletowe w poniedziałki i środy w godz. 16.00-16.45. W tym samym czasie zorganizowane są zajęcia fitness dla rodziców małych baletnic. Uwaga! tworzymy nową grupę baletową dla dzieci w wieku 3,5-4 lata. Program dostosowany do wieku i możliwości maluszków. Zapraszamy na balet w poniedziałek i środę w godz. 17.00-17.30. W programie; elementy tańca klasycznego i gimnastyki artystycznej, zabawy taneczno-muzyczne. Zapisy w biurze klubu.

27.I. – 07.II.2013 PÓŁZIMOWISKO DLA DZIECI W WIEKU 6-12 LAT

W ramach półzimowiska oferujemy: opiekę wychowawcy w godz. 7.30-15.30, gorący obiad, ciekawy program (m.in. wyjście do kina, kręgielni, salonu zabaw), gry, zabawy, konkursy z nagrodami. Zapisy w biurze klubu Akces. Cena: 470zł/os. Ilość miejsc ograniczona!

PROMOCYJNA CENA NA ZAJĘCIA W KLUBIE AKTYWNEGO MALUCHA

Zapraszamy dzieci w wieku 2-3 lat na zajęcia Klubu Aktywnego Malucha wraz z opiekunem. Uwaga! Zapisy do grupy teraz w promocyjnej cenie 70zł/m-c. Oferujemy: profesjonalną i troskliwą opiekę, wykwalifikowaną i doświadczoną w pracy z dziećmi kadrę pedagogiczną, przyjazną i domową atmosferę, indywidualne podejście do każdego maluszka, wspomaganie i rozwijanie talentów i umiejętności dzieci, wsparcie dla rodziców i stałą współpracę z nimi, ciekawe zajęcia edukacyjno-wychowawcze.



2014

Styczeń/January

Pn/Mo	Wt/Tu	Śr/We	Cz/Th	Pt/Fr	So/Sa	Nd/Su
		1	2	3	4	5
6	7	8	9	10	11	12
13	14	15	16	17	18	19
20	21	22	23	24	25	26
27	28	29	30	31		

Maj/May

Pn/Mo	Wt/Tu	Śr/We	Cz/Th	Pt/Fr	So/Sa	Nd/Su
			1	2	3	4
5	6	7	8	9	10	11
12	13	14	15	16	17	18
19	20	21	22	23	24	25
26	27	28	29	30	31	

Wrzesień/September

Pn/Mo	Wt/Tu	Śr/We	Cz/Th	Pt/Fr	So/Sa	Nd/Su
1	2	3	4	5	6	7
8	9	10	11	12	13	14
15	16	17	18	19	20	21
22	23	24	25	26	27	28
29	30					

Luty/February

Pn/Mo	Wt/Tu	Śr/We	Cz/Th	Pt/Fr	So/Sa	Nd/Su
					1	2
3	4	5	6	7	8	9
10	11	12	13	14	15	16
17	18	19	20	21	22	23
24	25	26	27	28		

Czerwiec/June

Pn/Mo	Wt/Tu	Śr/We	Cz/Th	Pt/Fr	So/Sa	Nd/Su
						1
2	3	4	5	6	7	8
9	10	11	12	13	14	15
16	17	18	19	20	21	22
23	24	25	26	27	28	29
30						

Październik/October

Pn/Mo	Wt/Tu	Śr/We	Cz/Th	Pt/Fr	So/Sa	Nd/Su
		1	2	3	4	5
6	7	8	9	10	11	12
13	14	15	16	17	18	19
20	21	22	23	24	25	26
27	28	29	30	31		

Marzec/March

Pn/Mo	Wt/Tu	Śr/We	Cz/Th	Pt/Fr	So/Sa	Nd/Su
					1	2
3	4	5	6	7	8	9
10	11	12	13	14	15	16
17	18	19	20	21	22	23
24	25	26	27	28	29	30
31						

Lipiec/July

Pn/Mo	Wt/Tu	Śr/We	Cz/Th	Pt/Fr	So/Sa	Nd/Su
		1	2	3	4	5
6	7	8	9	10	11	12
13	14	15	16	17	18	19
20	21	22	23	24	25	26
27	28	29	30	31		

Listopad/November

Pn/Mo	Wt/Tu	Śr/We	Cz/Th	Pt/Fr	So/Sa	Nd/Su
					1	2
3	4	5	6	7	8	9
10	11	12	13	14	15	16
17	18	19	20	21	22	23
24	25	26	27	28	29	30

Kwiecień/April

Pn/Mo	Wt/Tu	Śr/We	Cz/Th	Pt/Fr	So/Sa	Nd/Su
	1	2	3	4	5	6
7	8	9	10	11	12	13
14	15	16	17	18	19	20
21	22	23	24	25	26	27
28	29	30				

Sierpień/August

Pn/Mo	Wt/Tu	Śr/We	Cz/Th	Pt/Fr	So/Sa	Nd/Su
				1	2	3
4	5	6	7	8	9	10
11	12	13	14	15	16	17
18	19	20	21	22	23	24
25	26	27	28	29	30	31

Grudzień/December

Pn/Mo	Wt/Tu	Śr/We	Cz/Th	Pt/Fr	So/Sa	Nd/Su
1	2	3	4	5	6	7
8	9	10	11	12	13	14
15	16	17	18	19	20	21
22	23	24	25	26	27	28
29	30	31				

